

RAPPORT

2022-2023

Annuel



Organisme communautaire et de bénévolat au service des personnes de 50 ans et plus, un milieu de vie et d'entraide

"On peut répandre la lumière de deux
façons: être la bougie, ou le miroir qui la
reflète"

Edith Wharton

Sommaire

- Mot de bienvenue (3)
- L'organisme (4)
- Grandes orientations (5)
- Conseil d'administration (6)
- Équipe (7-8)
- Bénévolat (9)
- Vie associative (10)
- Évaluation de l'impact (11)
- Communication (12)
- Finances (13)
- Statistiques (14-15)
- Initiative en travail de milieu (16-17)
- Intervention en HLM (17-18)
- Soutien communautaire (19)
- Développement social (20-21)
- Maintien dans la communauté (22-23)
- Approche territoriale (24)
- Témoignages (25)
- Partenaires (26)



Horaire

Du lundi au vendredi
Administration de 8h30 à 16h30
Café des aînés de 7h à 15h

Rédaction et mise en page: Hélène Lapierre
Rédaction: Émilie Laplante, Alejandra Heredia, Yann
Panneton et Sabrina Fontaine
Révision et validation statistiques: Caroline Lussier
Correction de texte: France De Repentigny

Une année en mouvement

Par Christiane Lefebvre, Présidente du CA

L'année fut marquée par le retour des aînés dans leur milieu de vie communautaire et par la découverte de nouvelles réalités touchant notre communauté. Nous étions convaincus de vivre une reprise des activités progressive à l'automne 2022. Pour notre plus grand bonheur, nous avons été surpris du grand nombre d'aînés qui étaient au rendez-vous. Nous avons même constaté une hausse importante de la participation aux dîners communautaires et dans l'ensemble de nos services d'entraide, surtout en intervention de milieu. Encore une fois, l'organisme s'est démarqué par sa volonté de faire la différence dans la vie des aînés et déployé tous les efforts nécessaires pour répondre aux besoins.

Comme bien d'autres organismes communautaires, nous avons vécu des hauts et des bas au niveau des ressources humaines. La difficulté de recruter les bonnes ressources s'est faite ressentir à l'interne. L'équipe habituelle a assumé les tâches et a mis de l'énergie dans l'intégration des nouvelles personnes. Par chance, nous avons eu le plaisir d'accueillir des ressources compétentes et dévouées ayant à coeur la mission de l'organisme. De plus, nous avons été pro-actifs pour la mise à niveau des politiques internes afin de prioriser la rétention du personnel et offrir de meilleures conditions.

Au niveau des divers programmes, nous avons cette année initié quelques changements et analysé des pratiques nous permettant d'innover et de répondre aux nouvelles réalités de notre communauté.



Nous avons eu des enjeux au niveau du partage des locaux et des travaux majeurs dans la bâtisse. Malgré quelques ajustements, nous avons été en mesure de maintenir notre offre d'activités et de services. Nous avons toujours à coeur de créer un toit communautaire et d'entraide dédié aux aînés, au coeur du quartier, afin d'avoir plus d'autonomie d'action et d'acquérir plus d'espaces adaptés. Plusieurs démarches ont été réalisées pour convaincre les décideurs que ce projet est essentiel au sein de notre communauté. En 2023-2024, nous entamons une démarche de planification stratégique (EDI) visant l'équité, la diversité et l'inclusion, ce qui va nous permettre collectivement de renforcer et réaffirmer nos priorités et notre vision d'avenir.

Les membres du Conseil d'administration se joignent à moi pour souligner le travail exceptionnel de la directrice générale ainsi que toute l'équipe d'employés.es, de professeurs.es et l'ensemble des bénévoles impliqués au coeur de nos actions. Merci de semer du beau avec tant de solidarité et de bienveillance.



Alain Bissonnette. Louise Morin, Johanne Boucher, Diane Caron, Mohand Ramdani et Raquel Rivera



Mission

Améliorer la qualité de vie et prolonger l'autonomie des personnes de 50 ans et plus de l'arrondissement et des environs.

Objectifs

Améliorer les conditions associées au vieillissement tel que : la solitude, l'autonomie, l'isolement, la vulnérabilité et la pauvreté. Maintenir leur mobilité et leur condition physique et mentale, en établissant, en exploitant et en maintenant un centre communautaire et de bénévolat pour personnes âgées visant à leur offrir des services d'entraide et d'accompagnement, des groupes de soutien, des ateliers, des activités sociales et culturelles et autres programmes dans une approche inclusive.

Vision

Le Centre du Vieux Moulin de LaSalle est à l'écoute des besoins et préoccupations des aînés de l'arrondissement et répond dans une perspective de prise en charge individuelle et collective. Il est enraciné dans sa communauté, accessible, connu et reconnu comme un lieu d'action communautaire, de bénévolat, d'entraide et de soutien, travaillant en partenariat et en complémentarité avec le milieu.

Il compte sur des membres impliqués, avec un fort sentiment d'appartenance et des bénévoles actifs, soutenus par une équipe permanente et qualifiée. Il a mis en place des conditions favorables pour assurer une bonne relève. Pour continuer d'offrir des services et activités flexibles et de qualité, le Centre du Vieux Moulin de LaSalle dispose d'espaces adéquats et supplémentaires, du matériel approprié et un équilibre financier. L'organisme est porteur d'un projet de développement et d'infrastructure pour aînés avec des partenaires locaux.

"Le meilleur moyen de prévoir le futur,
c'est de le créer"
Peter Drucker

Les grandes orientations

- Rejoindre et soutenir une clientèle plus vulnérable, isolée et fragilisée
- Favoriser le bénévolat et mettre les besoins des aînés au coeur des actions
- Offrir des activités et services favorisant le plein potentiel, la prévention, la transformation sociale et l'entraide
- Avoir une structure organisationnelle optimale et innovante
- Participer au développement des collectivités pour mieux répondre aux enjeux des aînés du milieu
- Être un acteur mobilisateur et engagé qui génère des changements positifs dans la communauté
- Avoir des espaces adéquats, supplémentaires et une plus grande autonomie



Avoir une structure organisationnelle optimale et innovante

Avoir des espaces adéquats, supplémentaires et une plus grande autonomie



7

Rencontres du CA

10

Rencontres des Comités de travail

Conseil d'administration

Les (7) membres du Conseil d'administration sont des aînés de la communauté, des bénévoles ou des utilisateurs de services ou d'activités. La force de ce conseil d'administration réside dans leur dévouement pour la mission, leur bagage professionnel et leur participation active dans les comités de travail en collaboration avec l'équipe.

Projet d'avenir

Concernant le projet de toit communautaire et d'entraide dédié aux aînés au coeur du quartier :

- Visite de la bâtisse de Frères Notre-Dame du Sacré-Coeur
- Lettre d'intention
- Présentation d'options au caucus
- Comité d'aménagement
- Lien avec l'investisseur du bâtiment
- Accompagnement de la Coop Interface

Gestion déléguée

L'arrondissement LaSalle reprend la gestion déléguée du bâtiment

- Gestion des locaux, des travaux et de l'entretien ménager
- Récupération pour le C.V.M.L. de l'usage du local 110 pour les cours liés au bien-être
- Abolition des coûts de loyer
- Relance d'un Comité des usagers

Comité Régie interne + Ressources humaines

- Adoption - nouvelle politique employés et politique de rémunération avec l'accompagnement de la firme Matière Grise
- Mise à jour des ententes de travail DG et future co-direction

Comité des finances

- Planification des prévisions budgétaires
- Suivi des recommandations de la firme APSV pour renforcer certaines pratiques
- Demandes de financement et de rehaussement
- Reddition de comptes

Comité des initiatives interculturelles

- Développement d'un plan d'action
- Réalisation d'activités: Flûte Autochtone
- Changement de l'appellation du Comité d'initiatives interculturelles pour le Comité équité, diversité et inclusion

Avoir une structure organisationnelle optimale et innovante

L'équipe



L'administration

Hélène Lapierre, Directrice générale
Caroline Lussier, Adjointe administrative
Émilie Laplante, Coordinatrice au développement social



L'intervention de milieu

Yann Panneton, Alejandra Heredia et
Sabrina Fontaine,
Intervenant (es)



Accueil et intégration Bénévolat, activités et services

Chantal Arseneault et Stéphanie Houle, Accueil et
Intégration sociale, Bénévolat et Services de
maintien dans la communauté.
Remplaçante occasionnelle: France
De Repentigny



Services de maintien dans la communauté

Richard Beaudry, Richard Émond
Conducteurs du Moulin Bus
Nancy Leduc, ligne info-fournisseurs



Café des aînés Services alimentaires

Sylvie Chiasson, Cuisinière

✓ Recrutement de personnel

- Appel de poste en cuisine, à l'accueil, en intervention de milieu, agent.e de liaison et conducteur.trice pour le Moulin bus.
- Remplacement à l'accueil
- Plans d'intégration
- Guide des nouveaux employés
- Reconnaissance d'années de service de l'adjointe administrative et des professeurs contractuels



✓ Apprendre pour enrichir nos actions

- Déjeuners causeries sur l'inclusion et la diversité culturelle par Air-Som Centre Prisme
- Formation de secourisme en milieu de travail
- 3 Webinaires - Comment accueillir la demande d'aide des hommes et sur l'inclusion; L'approche orientée vers les solutions : une option intéressante pour mieux aider les hommes; et la diversité culturelle- Familles québécoises d'origine immigrante, par ROHIM
- Formation sur la maltraitance- Contrer la maltraitance envers les aînés : La reconnaître et agir
- Formation ITMAV: Rejoindre, Comprendre et Accompagner les aînés isolés socialement
- Marketing social
- Webinaire-CIUSSS-EMTL « Mythes et réalités de l'intervention auprès des patients ayant un trouble de la personnalité limite (TPL) »
- Approche interculturelle en maltraitance
- Ressources humaines: transfert de connaissances
- Rejoindre et comprendre les aînés isolés socialement; la sensibilisation à l'approche interculturelle en intervention.
- Formation «Art de concevoir des rencontres engageantes »
- Droits et recours en santé mentale : entre lois, droits, éthique et responsabilité
- Apprendre à reconnaître les symptômes de détresse psychologique chez les personnes aînées; et Comment puis-je aider une personne aînée à mieux gérer sa détresse psychologique - CIUSSS du Centre-Sud-de-l'Île-de-Montréal
- Atelier Solution à l'endettement par l'ACEF
- Relation intergénérationnelle : S'inspirer des Premières Nations
- À la rencontre de parcours migratoires
- Trouble d'accumulation compulsive- techniques d'intervention
- Lancement de la Trousse d'accueil des intervenants de milieu en HLM

✓ Atelier sur les descriptions de tâches

- Révision et analyse en équipe des descriptions de tâches de tous les postes
- Évaluation de l'environnement organisationnelle
- Analyse et restructuration de deux postes permanents



✓ Se ressourcer pour tisser des liens

- Dans un environnement zen, en pleine nature chez Espace Tonic, l'équipe s'est retrouvée autour d'un feu de camp dans le but de se ressourcer, tisser des liens et créer un bel esprit d'équipe.

Favoriser le bénévolat et mettre les besoins des aînés au cœur des actions

Offrir des activités et services favorisant le plein potentiel, la prévention, la transformation sociale et l'entraide



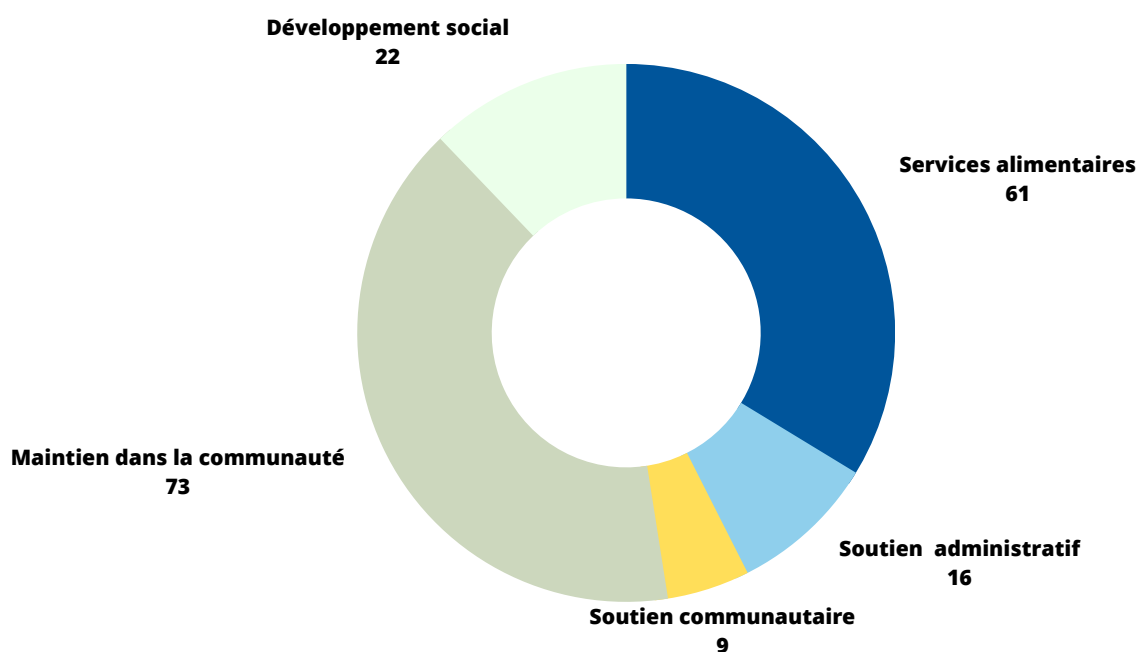
6 741



Bénévolat

Heures de bénévolat

Nombre de bénévoles par secteur



Prendre soin de la ressource bénévole

Après la période COVID et l'instabilité liée à la gestion des bénévoles, il était important de revoir toutes les demandes de bénévolat, de faire une mise à jour des bénévoles et d'instaurer une nouvelle méthode de travail. Le but ultime étant d'avoir une gestion de la ressource bénévole plus stable, organisée et bienveillante.

Soirée de reconnaissance

En 2022, nous avons organisé une soirée mémorable pour remercier tous les bénévoles de la période des mesures d'urgence ainsi que nos bénévoles habituels. Il y a eu la création d'une vidéo avec la complicité de **(18) partenaires de la communauté** pour leurs dire merci. Il est important pour nous que la flamme du bénévolat reste bien vivante dans le cœur des bénévoles.

Équipe d'accueil téléphonique

Une équipe de bénévoles fut mis en place pour répondre au fort volume d'appels entrants et soutenir la responsable de l'accueil et l'intégration sociale. Leur mandat consiste à agir à titre de première ligne, répondre aux demandes d'information de base et à diriger les appels aux personnes concernées. Une description de tâches, un guide d'information ainsi qu'une formation ont été développées pour assurer la bonne marche de cette initiative.

Vie Associative



Assemblée générale 2022

Madame Caroline Pombert, CPA auditrice de la firme APSV comptables professionnels agréés Inc. fait la présentation des états financiers au 31 mars 2022. Son rapport a été adopté à l'unanimité par les membres du Conseil d'administration le 17 mai 2022. À la demande de la Directrice générale, la firme comptable a indiqué à l'annexe A, les subventions accordées pour la Mission Globale et les projets.

La Directrice générale présente le rapport annuel d'activités 2021-2022 et indique que l'année 2021-2022 fut une année de transition, d'adaptation ainsi que d'assouplissement des mesures sanitaires.

Elle a remis aux membres copie du Rapport annuel d'activités et fait état des faits saillants dont : les services essentiels offerts ; les activités durant le déconfinement ; les démarches entamées pour le projet de développement d'un toit communautaire d'entraide dédié aux aînés et, l'implication des membres et des ressources humaines dans différents programmes reliés au bien-être des personnes.

Une présentation, sous forme de quiz, a permis d'informer les participants.es quant aux statistiques recueillies en cours d'année. De plus, le jeu a permis de valider la compréhension des membres face aux différents programmes offerts et les réalisations de l'organisme.

La Directrice générale présente les grandes lignes du Plan d'action 2022-2023; elle souligne que celui-ci a été adopté au CA du 17 mai 2022. Elle ajoute que les services du Moulin Bus, auprès des aînés plus isolés, sont dans la catégorie des projets liés à un financement non-récurrent. Le C.V.M.L. doit faire des démarches pour assurer sa pérennité.

903

Membres de l'organisme

54

Membres présents à l'AGA



Évaluation de l'impact

“Évaluer, c’est créer : écoutez donc, vous qui êtes créateurs ! C’est l’évaluation qui fait des trésors et des bijoux de toutes choses évaluées”

Friedrich Nietzsche

Depuis 2021, l'équipe a repris une démarche d'évaluation avec l'accompagnement du Centre de formation populaire (CFP). Nous souhaitons mieux comprendre les effets des services d'intervention de milieu chez les personnes âgées du territoire de LaSalle. La démarche avait bien débuté. Nous avons réalisé un modèle logique avec les changements souhaités ainsi que mis en place 3 outils de collecte de données. Par la suite, les intervenant.e.s ont débuté la récolte des données. Cependant, avec le mouvement dans l'équipe d'intervention ainsi qu'au CFP, la démarche a ralenti.

Au cours de l'évaluation, l'équipe d'intervention a vécu deux changements d'intervenant.e.s dans une période de temps rapprochée. Ensuite, nous avons aussi changé de conseillère avec le CFP.

Ces éléments ont complexifié la démarche d'évaluation. Nous avons dû encore une fois mettre la démarche sur pause.

Nous constatons que malgré le fait qu'une employée porte le dossier à l'interne, l'évaluation reste complexe à implanter et consolider. Cette difficulté peut être expliquée par le roulement de personnel et la charge de travail importante au sein des équipes.

La coordonnatrice au développement social a cependant participé activement à la démarche d'évaluation dans le cadre du projet d'impact collectif du Carrefour alimentaire de LaSalle.

Elle s'est impliquée dans le comité d'évaluation et a porté la démarche avec un autre partenaire de la communauté. Cette évaluation a été réalisée grâce à l'accompagnement soutenu de Dynamo.

Cette démarche portait principalement sur les freins et les leviers à la collaboration. Un sondage, un groupe de discussion ainsi qu'une analyse ont été réalisés au cours de l'année 2022-2023. Les résultats de la démarche devraient être présentés en juin prochain.

Communication



Le retour du Journal interne l'Express

C'est avec grand bonheur que le Journal l'Express en format papier est rediffusé depuis octobre 2022. Il est important pour le C.V.M.L de diversifier ses outils de communication afin de rejoindre le plus d'âinés possible de la communauté. Plusieurs âinés n'ont pas accès à l'informatique et préfèrent avoir l'information en main. La présentation visuelle du journal a été revue au goût du jour et des collaborateurs bénévoles s'impliquent maintenant dans la rédaction des articles et du contenu en général.

Site Internet

- 37,175 Visiteurs
- 222,990 Fréquentations

L'info-membre

- 2,034 Nombre d'abonnés

Réseaux sociaux

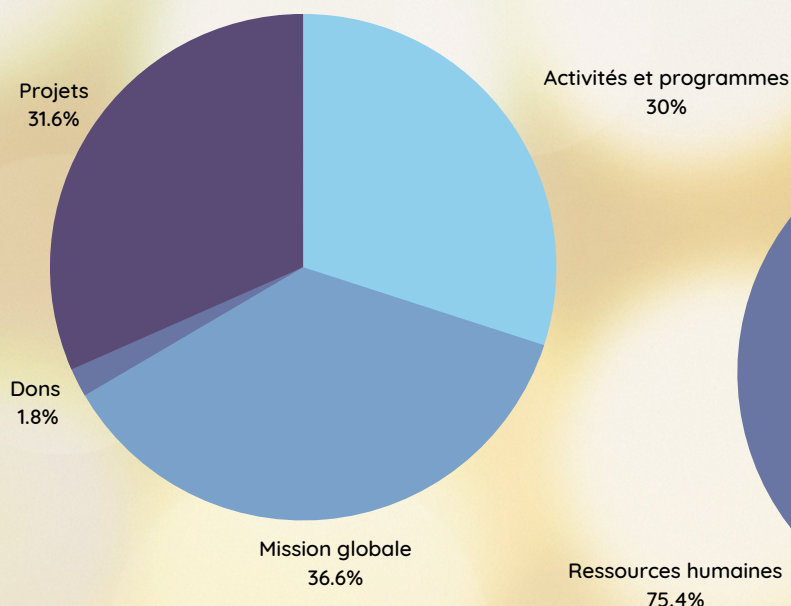
625 J'aime Facebook
746 Followers Facebook
19 nombre d'abonnés LinkedIn

Autres outils

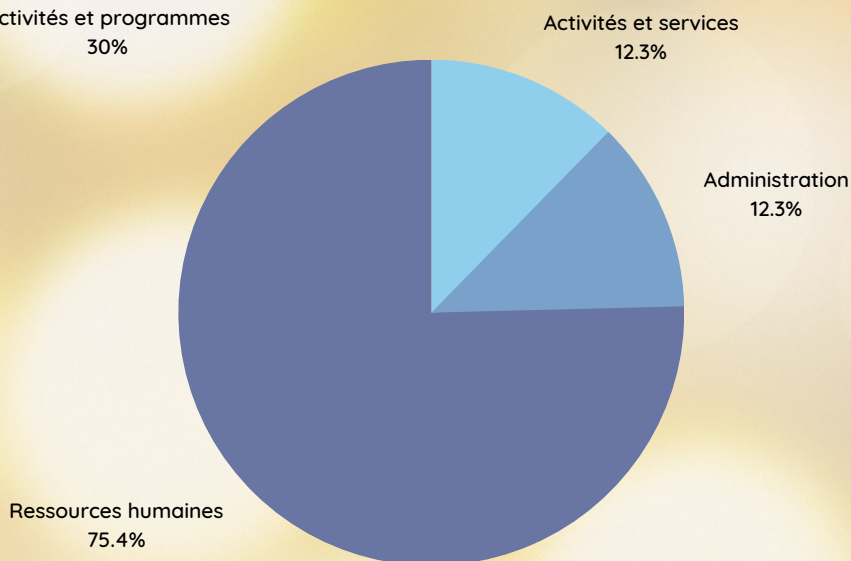
- Mise à jour du Bottin des ressources
- Articles dans le journal Web
Nouvelles d'ici

Aspects financiers

Revenus



Dépenses



Mission globale

- 8,302 \$ d'augmentation annuelle récurrente au PSOC
- Demande de rehaussement du financement à Centraide du Grand Montréal

Projets

- Obtention d'un financement du Programme Action Aînés du Québec
- Maintien des financements pour l'initiative en travail de milieu auprès des aînés en situation de vulnérabilité, ligne info-fournisseurs et Moulin Bus.

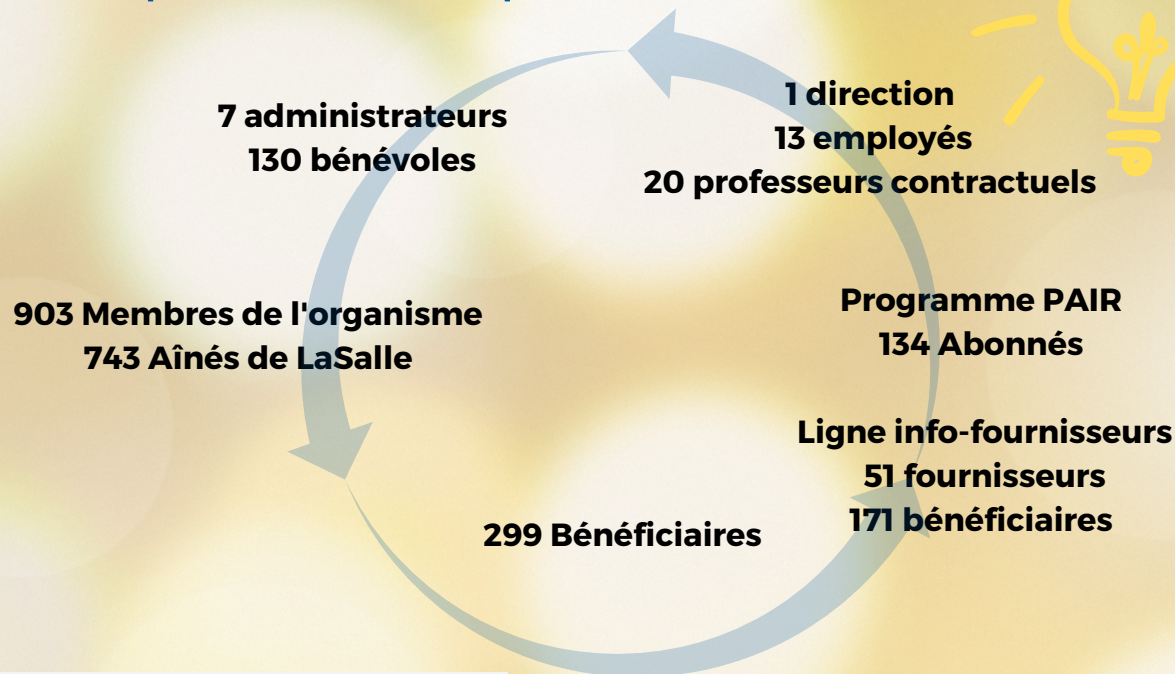
Moisson Montréal

- Notre accréditation à Moisson Montréal soutient la popote roulante et le Carrefour alimentaire de LaSalle. Voici la valeur reçue: 181,826.12\$ / 26,607 kilogrammes

Café des aînés

- Reprise des revenus du Café 40,491\$
- Revenus des repas congelés 41,414\$

Quelques statistiques



Diversité

% des personnes rejointes issues des communautés interculturelles

- 28% Aînés de LaSalle
- 12% Membres
- 17% Bénévoles
- 25% Bénéficiaires

Portrait de la clientèle

Moyenne d'âge

- 72 ans, Aînés de la communauté
- 72 ans, Membres
- 66 ans, Bénévoles
- 78 ans, Bénéficiaires

Mutualisation

- Prêt de la camionnette au Carrefour alimentaire de LaSalle
- Prêt de matériel et mobilier à d'autres organismes
- Prêt d'espaces pour les services de proximité (société Alzheimer, Association canadienne de la santé mentale et Carrefour alimentaire LaSalle)
- Prêt du Moulin Bus à la communauté (Résidence Jazz Newman, HLM Gamelin)

Quelques statistiques

Personnes rejointes



Travail de milieu

Nombre d'Aînés rejoints

- Accompagnements individuels (304)
- Porte à porte (195)

intervention en HLM

Nombre d'Aînés rejoints

- Accompagnements individuels (137)
- Porte à porte (300)
- Cafés-rencontres (56)
- Présence type corridor (114)

Personnes rejointes

Soutien communautaire

Nombre d'Aînés rejoints

- Groupes de soutien (23)
- Groupes de socialisation (41)
- Clinique d'impôts (372)

Personnes rejointes

Développement social

Nombre d'Aînés rejoints

- Cours et ateliers (574)
- Activités sociales (100)
- Lancement sur l'intimidation (60)
- Rencontres d'information (62)
- Journée portes ouvertes (200)

Café des aînés

- Dîners communautaires (176)
- Fréquentations (9341)

Personnes rejointes

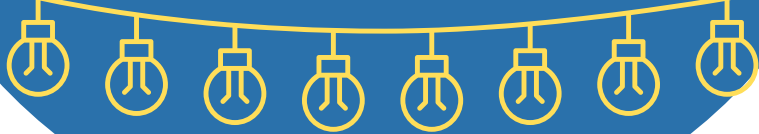
Maintien dans la communauté

Nombre d'Aînés rejoints

- Popote roulante (181)
- Transport/Accompagnement (110)
- Moulin Bus (119)
- Ligne info-fournisseurs (171)
- Programme PAIR (134)
- Appels d'amitié (28)

Rejoindre et soutenir une clientèle plus vulnérable,
isolée et fragilisée

Offrir des activités et services favorisant le plein
potentiel, la prévention, la transformation sociale
et l'entraide



Initiative en travail de milieu

✓ Repérage

Dans les espaces publics

- Présentation sur la maltraitance au Centre LaSalle D&D 50+ (12 personnes)
- Kiosques: journée portes ouvertes CVML et fête des voisins, Centre des adultes Clément (325 personnes)
- Tournée des commerces (40 lieux)
- Présentation sur le travail de milieu à l'Étape - Douglas (12 acteurs clefs)

Dans les lieux de résidence

- Porte à porte avec le SPVM (195 personnes)
- Présentations thématiques: La maltraitance aux Habitations les Trinitaires / La fraude à la Résidence Les Florales (50 personnes)

✓ Référencement

- Un total de (463 référencements) vers des ressources, lors d'interventions: organismes communautaires, services gouvernementaux, réseau de la santé
- 55% des personnes âgées qui ont été référées viennent de nos partenaires de la communauté

✓ Réseautage

Rencontres avec les **34 partenaires de la communauté d'entraide**

- 2021-2022 « Les aînés et le logement »
- 2022-2023 « Maintien à domicile des aînés »

✓ Accompagnement et actions

Les travailleurs de milieu ont **accompagné individuellement 304 personnes différentes** du 1er avril 2022 au 31 décembre 2022, (1,316 actions /interventions individuelles). Cette année, le nombre des personnes rencontrées est similaire à l'année précédente, mais il y a eu une augmentation du nombre d'interventions individuelles effectuées, soit **1,316 suivis/actions** versus 966 actions l'année dernière.

Ces chiffres sont expliqués par le contexte actuel des personnes aînées accompagnées qui vivent des situations plus complexes qu'auparavant et qui demandent un accompagnement plus soutenu de la part des travailleurs de milieu. 67% des interventions individuelles ont été effectuées par téléphone et 33% ont été effectuées en personne.

1316 Suivis/actions



Initiative en travail de milieu

Facteurs principaux

- (21%) Habitation
- (17%) Droit et recours
- (12%) Méconnaissance des ressources
- (10%) Autonomie fonctionnelle
- (9%) Situation d'isolement

Facteurs secondaires

- (16%) Besoin de parler, se confier
 - (15%) Droit et recours
 - (14%) Habitation
 - (13%) Méconnaissance des ressources
 - (11%) Autonomie fonctionnelle
- 2 rencontres du comité de suivi avec différents acteurs locaux comme, le CLSC, l'hôpital Douglas, SPVM et l'arrondissement LaSalle
 - Développement d'une liste de ressources et de services d'urgence en logement
 - Liste de ressources pour le maintien à domicile

Intervention en HLM

✓ Soutien à la vie associative

L'équipe du CVML a offert un soutien aux comités des locataires des HLM : Habitation Seigneurie des Rapides, Habitations des Oblats III & Habitations des Oblats IV, et Habitation Shevchenko. Plusieurs rencontres ont été effectuées afin de soutenir les comités locataires avec la mise en place de diverses activités, la gestion du budget et des demandes de subvention. Les intervenants ont soutenu trois des comités dans la gestion financière de la subvention de l'OMHM pour les activités. Le HLM Habitation le Domaine de Rapides est toujours sans comité locataire.

Plusieurs activités ont été organisées par les comités locataires dont: une sortie à Pointe-Claire, un souper de la St-Jean Baptiste, une activité vin et fromages, un bingo, un dépouillement d'arbre de Noël pour les enfants dans le besoin, etc. Notons une particularité cette année, soit le fait qu'une mobilisation des HLM pour aînés de LaSalle fut initiée grâce au Comité locataire Habitation Seigneurie des Rapides. En effet, la mise en place d'un comité de quartier, regroupant 2 membres représentatifs de chaque comité locataire, permettra une présence soutenue lors de la tenue des rencontres de la Table de concertation et autres assemblées générales. Cette participation aux rencontres permettra de faire connaître les besoins et enjeux concernant les aînés vivant en HLM. Cinq assemblées générales ont eu lieu dont 47 résidents étaient présents; Quatre assemblées extraordinaires se sont tenues pour le Comité du quartier avec environ 20 personnes présentes. A noter également l'organisation d'une sortie organisée par le CVML à l'intention des résidents en HLM au Jardin Botanique qui fut très appréciée.



Intervention en HLM

✓ Présence type corridor

Les intervenants de milieu ont rencontré les résidents dans les salles communautaires des HLM de LaSalle afin de développer un lien de confiance solide. Le nombre total de participants s'élève à 114 personnes.

Les intervenants ont effectué du porte à porte dans les 5 HLM pour établir un premier contact avec les nouveaux résidents. Ils ont distribué un cartable de bienvenue contenant des informations sur les ressources du quartier. Cette initiative a également permis de rencontrer des résidents ne participant pas aux activités collectives ou sortant peu de chez eux, et de leur parler des services offerts par le CVML. Au total, 225 aînés ont été rencontrés.

À la demande des résidents, une initiative de porte à porte a été organisée à l'Habitation Seigneurie des Rapides, avec la participation de l'organisateur communautaire de l'OMHM et de l'organisatrice communautaire du CLSC. Cette initiative visait à discuter de la vie associative et de la nouvelle structure administrative en HLM. Un total de 75 résidents a été rencontré.

Les intervenants ont organisé une distribution de cartes de Noël dans les 5 HLM. Environ 300 cartes ont été remises.

✓ Accompagnements et actions

L'équipe en intervention a apporté un soutien et un **accompagnement individuel à 137 résidents aînés** en HLM en étant à l'écoute de leur réalité afin de mieux les soutenir. Il est à noter que 1/3 de ces résidents sont issus des communautés culturelles.

Au total, **808 suivis/actions** ont été réalisées en HLM, dans lesquelles les **principales problématiques rencontrées étaient liées à la méconnaissance des ressources, à l'habitation, à l'assistance pour remplir des formulaires, au besoin de parler et de se confier et à la santé physique en général.**



✓ Cafés-rencontre

8 Cafés-rencontre ont eu lieu au cours de la dernière année ce qui a permis de rejoindre 37 personnes. Lors de la semaine de la «lutte contre la maltraitance envers les aînés», les intervenants du CVML ont organisé un Café-rencontre dans les 5 HLM de LaSalle. Ils ont pu y présenter les diverses formes de maltraitance, les ressources d'aide ainsi que les manières de soutenir les personnes victimes de maltraitance. Les intervenants du Centre ont également organisé deux Cafés-rencontre en partenariat avec d'autres organismes des environs, soit l'ACEF et le Nutri-Centre. Le premier (ACEF) a permis de sensibiliser les aînés sur les enjeux liés au crédit en les informant davantage sur la gestion des finances et des ressources de l'organisme.

Le second, avec Nutri-Centre, consistait en une activité de cuisine collective. Les aînés ont pu se mettre à la tâche et réaliser ensemble un repas complet. Ils ont été informés sur les valeurs nutritives des aliments ainsi que sur les moyens de cuisiner sans se ruiner. Enfin, un autre Café-rencontre, portant sur la dégénérescence maculaire a été organisé en partenariat avec des étudiants en pharmacologie de l'Université de Montréal. Les étudiants ont utilisé un jeu questionnaire afin de transmettre leurs informations.

808

Suivis/actions

Soutien communautaire

Clinique d'impôts

C'est un total de 372 aînés à faible revenu qui ont bénéficié gratuitement de la clinique d'impôt. Cette aide leur a permis de bénéficier des prestations et des crédits d'impôt auxquels ils ont droit. Un soutien personnalisé de la part des intervenants, en cas de besoin, a également été fourni.

Cinq bénévoles formés par le programme de Service d'aide à l'impôt, administré conjointement par l'Agence du revenu du Canada et Revenu Québec, ont participé à la préparation des rapports d'impôts, pour un total de 260 heures de bénévolat. Des bureaux ont été spécialement aménagés avec tout le matériel nécessaire afin d'offrir un environnement confidentiel et convivial, autant pour les bénévoles que pour les bénéficiaires. Trois bénévoles ont également participé à l'accueil des personnes dans le cadre de cette clinique.

Groupes de socialisation

Le **groupe de socialisation pour femmes** a pour but de briser l'isolement des femmes en offrant des rencontres permettant d'offrir des espaces de discussion sur divers sujets, en plus de faire des activités stimulantes sur une base bimensuelle; le besoin de socialiser et de se réunir étant des besoins croissants auprès des femmes. Au départ, le groupe composé de 14 participantes s'est réuni à 10 reprises. En cours de route, une recrudescence d'inscriptions a eu lieu pour finalement créer deux groupes distincts totalisant 22 personnes. Pour ces deux groupes, 31 rencontres ont été réalisées. À travers les rencontres, les femmes ont pu créer des liens en plus de développer de l'aide mutuelle.

Appelé «**la Ligue du Vieux Poêle**», le groupe de socialisation pour hommes a comme objectif de sortir la gente masculine de l'isolement pour un partage, en toute liberté de parole, en groupe sur une grande diversité de sujets. L'animateur laisse l'autonomie aux membres du groupe de choisir les sujets, mais amène parfois des suggestions et s'assure de la bonne cohésion des discussions au sein du groupe. Il y a eu 8 rencontres où 19 personnes se sont inscrites à cette activité.



Groupes d'entraide

Musclez vos méninges est un atelier qui vise à promouvoir l'éducation à la santé intellectuelle et l'entraînement cognitif. Les objectifs de l'atelier sont autant du domaine des attitudes et des connaissances que des comportements en lien avec la vitalité intellectuelle. Cet atelier «clé en main» a été réalisé par l'équipe du programme Promotion/Prévention Santé et Vieillesse (PPSV) du CIUSSS du Centre-Ouest-de-l'Île-de-Montréal. 10 rencontres ont eu lieu pour cet atelier où étaient inscrites 7 personnes. Ultiment, les effets espérés sont d'améliorer la vitalité intellectuelle, c'est-à-dire les capacités cognitives et le rendement intellectuel dans la vie courante.

D'ici et d'ailleurs est un groupe de socialisation et d'entraide destiné aux personnes immigrantes issues de diverses communautés culturelles. Il offre un lieu sûr et sans jugement pour partager leurs parcours migratoires et leurs cultures respectives. Un total de 5 rencontres ont eu lieu et 9 membres y ont participé.

Le **groupe de deuil** a pour objectif de permettre aux personnes endeuillées de pouvoir exprimer et partager leurs émotions et sentiments, en plus de pouvoir parler de leurs expériences vis-à-vis le deuil avec des personnes ayant vécu des situations similaires. Les rencontres ont eu lieu sur une période de 10 semaines, soit une rencontre par semaine, animée par un intervenant ayant reçu la formation Monbourquette. Une intervenante s'occupait d'effectuer la traduction, considérant la présence d'une participante anglophone, tout en soutenant l'animateur lors des rencontres. Le groupe de deuil a permis aux 7 participant(e)s de développer un réseau de soutien et d'entraide tout en leur permettant de cheminer dans leur processus de deuil.

Participer au développement des collectivités pour mieux répondre aux enjeux des aînés du milieu
Être un acteur mobilisateur et engagé qui génère des changements positifs dans la communauté



Développement social

✓ Face à face avec l'intimidation, un impact à l'échelle provinciale

La trousse d'animation a été lancée à l'hiver dernier. Le projet est né suite à une série d'ateliers offerts en 2018. Lors d'une journée forum, les personnes aînées étaient invitées à donner leur point de vue sur le phénomène de l'intimidation. Par la suite, Nicole Lapierre a créé un Slam à partir des échanges et des réalités partagées. Le slam a ensuite été présenté dans divers milieux pour aînés afin de créer des espaces d'échange autour du phénomène de l'intimidation.

Suite à cette tournée, plusieurs personnes souhaitent que le Slam reste vivant. Nous avons donc décidé de faire une captation vidéo et développé une trousse d'animation; ceci, dans le but de soutenir les divers acteurs afin de sensibiliser la population autour du phénomène de l'intimidation chez les personnes aînées. Une soixantaine de partenaires étaient présents lors du lancement. La trousse est maintenant disponible sur diverses plateformes dont celle de la FADOQ, de la LIAM et Aider son enfant.



"Certaines personnes ont pris la parole pour parler de situations qu'ils ont vues et vécues, c'était très plaisant de les accompagner avec ce magnifique outil." -Sophie Duchesneau, FADOQ

✓ Café des aînés

Le Café des aînés a repris du service en présentiel au cours de l'année. Nous avons été témoins du regain de la fréquentation. Plusieurs personnes viennent partager un repas ou un café dans le milieu de vie. La demande pour le service de repas congelés a connu une belle croissance. L'offre des repas est diversifiée, le prix abordable sans compter le service de livraison gratuit à domicile, disponible pour assurer l'accessibilité à tous.

Nous avons offert 7 dîners communautaires qui ont permis de réunir chaque fois une centaine de personnes.



✓ Journée portes ouvertes

L'organisme a ouvert ses portes à tous les citoyen.nne.s et partenaires de la communauté. Cette journée a permis de faire connaître les services et activités du CVML et d'accroître le nombre de membres ainsi que de favoriser le sentiment d'appartenance des membres. Lors de la journée; démonstrations, exposition, ateliers et dîners ont été offerts aux participant.e.s. Nous avons ainsi accueilli environ 200 visiteurs.

✓ Programmes et activités

Volet cours et ateliers

Nous avons offert des sessions printemps, automne et hiver comprenant 25 cours liés au bien-être et 28 ateliers créatifs par session. Nous avons aussi offert aux membres de faire une vente pour le matériel d'arts afin que les personnes puissent avoir accès à du matériel à moindre coût.

Activités sociales

Les activités sociales sont portées par des bénévoles et permettent aux personnes de venir profiter d'un lieu de socialisation conviviale. Cette année, nous avons ajouté du soutien informatique qui permet aux personnes de se familiariser avec les outils technologiques.

✓ Une année difficile pour la troupe de théâtre

La troupe de théâtre du CVML a vécu plusieurs difficultés au cours de l'année. Des membres ont dû quitté la troupe pour des raisons de santé, ce qui a eu un effet domino sur les autres participant.e.s. Suite à l'abandon de 3 comédiens, nous n'avons eu d'autre choix que d'annuler le spectacle annuel.

✓ Faire face à l'inflation

L'organisme a obtenu un soutien financier de PME-MTL afin de mener l'implantation d'une tarification sociale afin d'offrir des prix réduits aux personnes qui ne peuvent bénéficier des services et activités. Cependant, dû à la complexité du dossier avec PME-MTL, nous avons dû renoncer au financement. L'organisme a tout de même l'intention d'entamer des réflexions sur ce modèle économique afin de permettre une équité sociale pour l'accès aux services et activités de l'organisme.

✓ Rétablir les liens

Après deux années de mouvement au sein du CIUSSS de l'Ouest-de-l'Île, la Coordinatrice a fait plusieurs rencontres avec les gestionnaires des divers services afin de rétablir les liens et de faciliter la collaboration entre le réseau de la santé et l'organisme. L'offre de services du CVML est complémentaire au réseau de la santé.



✓ Services de proximité

Afin de faciliter l'accès à divers services, nous accueillons une conseillère aux proches aidants de la Société d'Alzheimer et ce, une journée par semaine. De plus, un avant-midi par semaine, la Banque alimentaire du Carrefour alimentaire LaSalle offre un point de chute aux citoyens du quartier. Nous avons également renouvelé notre entente de partenariat avec le CIUSSS afin d'offrir le programme de prévention des chutes (PIED) pour les personnes âgées de la communauté.

✓ S'informer

Les rencontres d'information ont permis de sensibiliser et d'améliorer les connaissances des personnes sur divers enjeux.

- Littératie financière: Gérer ses finances à la retraite
- Pour une maison saine avec Santé Canada
- Dégénérescence maculaire liée à l'âge
- Alimentation et qualité de vie avec le Nutri-Centre
- Vers un monde sans déchet avec l'Éco-Quartier LaSalle
- Les programmes de crédit d'impôts - Revenu Canada

✓ S'inspirer des Premières Nations

Au cours de l'année, nous avons participé à une rencontre avec deux personnes issues des Premières Nations afin de bâtir des ponts entre les générations. Suite à cette rencontre, des approches ont été faites avec une école du quartier afin de créer des rapprochements et d'ouvrir les dialogues.

Rejoindre et soutenir une clientèle plus vulnérable, isolée et fragilisée

Participer au développement des collectivités pour mieux répondre aux enjeux des aînés du milieu

Offrir des activités et services favorisant le plein potentiel, la prévention, la transformation sociale et l'entraide



Maintien dans la communauté

Assurer la sécurité alimentaire

La popote roulante est un service très en demande. Cette année, nous avons eu une augmentation marquée des bénéficiaires. Les repas chauds livrés à domicile permettent aux personnes aînées de profiter d'un repas sain et équilibré en toute sécurité à leur domicile. Malgré l'inflation, l'organisme a réussi à maintenir le coût du repas à 6\$ afin d'assurer l'accessibilité à toutes les personnes aînées.

Les Appels d'amitié

Les appels d'amitié constituent un service d'appels téléphonique hebdomadaire mis en place au début de la pandémie. Il est fourni par des bénévoles du CVML. L'objectif des appels d'amitié est de briser l'isolement et de diminuer le sentiment de solitude chez les aînés. Ce service a connu un regain significatif au cours de l'année. Au besoin, l'intervenant de milieu offre du soutien personnalisé aux bénévoles et aux bénéficiaires. Cependant, l'un des enjeux auxquels l'organisme fait face est le manque de bénévoles. Les bénévoles étant pour la plupart des aînés, certains ont dû arrêter d'offrir ce service en raison de problèmes de santé. Le nombre de demandes pour les appels et les visites d'amitié ont considérablement augmenté. Une trentaine de personnes sont actuellement inscrites sur une liste d'attente et la recherche de bénévoles se fait de manière active.

Le service des appels et visites d'amitié est actuellement en réorganisation et sera progressivement transféré vers la Ligne Info-Fournisseurs. Un total de **1,151 appels d'amitié ont été effectués auprès de 28 bénéficiaires par 11 bénévoles avec un total de 277 heures de bénévolat.**

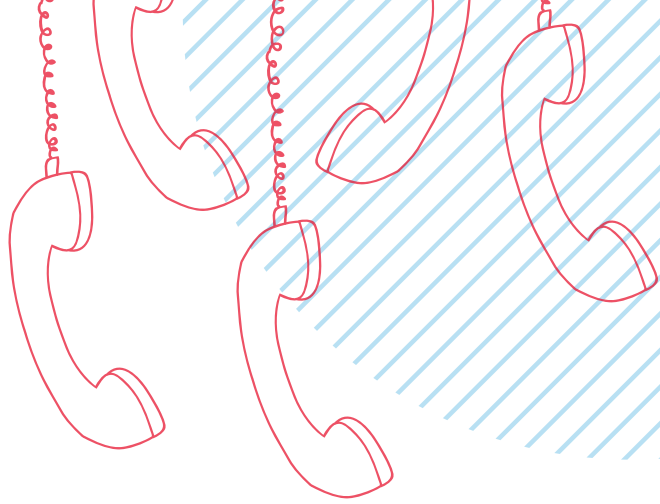
L'avenir du programme PAIR

L'agence provinciale PAIR ne soutient plus financièrement les Agences PAIR comme la nôtre. Un nouveau projet Sécuricab, similaire aux services PAIR, avec la Fédération des Centres d'action bénévoles du Québec est en train de se déployer sans tenir compte des agences PAIR.

Considérant les 134 clients actifs, nous allons poursuivre de manière autonome le service PAIR, diminuer le territoire desservi et tenter l'auto-financement. Par la même occasion, nous allons prendre le virage web avec la nouvelle base de données. Cette année encore, les appels de sécurité ont permis à une personne d'être prise en charge rapidement par les services d'urgence suite à une chute dans son logement.

Le Transport-accompagnement

Le service habituel de transport-accompagnement pour rendez-vous médicaux est maintenant de retour. Actuellement, nous avons des demandes à toutes les semaines et nous répondons positivement à 90% des demandes avec le bassin de ressources bénévoles actuel.



Le Moulin Bus est essentiel

Le Moulin Bus a repris le service pour faciliter l'accès à l'épicerie et aux activités du Centre favorisant la socialisation. Avec l'augmentation marquée du coût du panier d'épicerie, l'organisme a décidé d'ajouter une épicerie plus accessible dans les choix. L'autobus se rend donc au Super C ou au IGA. Moulin Bus offre des services de transport depuis plus de (10) ans pour briser l'isolement et favoriser la sécurité alimentaire des aînés les plus isolés de notre communauté.

Depuis 2022-2023, Le Moulin Bus a repris ses services habituels. Nous avons été dans l'obligation d'embaucher une deuxième ressource pour le partage des heures au quotidien. Il était important également de revoir le fonctionnement, les objectifs et la logistique du service pour mieux desservir les aînés de la communauté et permettre l'arrimage avec d'autres organisations. Une stratégie de développement et de financement devra être envisagée pour les années 2024-2025 afin de consolider ce service.

L'analyse de la Ligne info-fournisseurs

À la suite d'une année complète d'opération, il était important d'analyser l'implantation et la mise en oeuvre du service. Nous avons constaté la complexité et l'impossibilité de desservir un si large territoire de l'Ouest de l'île de Montréal. Nous ne desservons maintenant que les territoires de LaSalle, Dorval et Lachine.

De plus, l'agente de liaison en poste n'avait pas la disponibilité ni certaines compétences recherchées pour assumer la coordination complète de la ligne. Au moment d'écrire ce rapport, nous avons une nouvelle ressource en poste. L'accréditation de tous les fournisseurs est en route. Il est envisagé de développer une équipe de bénévoles solidaires pour offrir des services gratuits ou à moindre coût comme des menus travaux, des visites et appels d'amitié et autres selon les besoins. Nous vivons toujours l'enjeu du financement récurrent qui n'est pas encore au rendez-vous. Des démarches ont permis la reconduction du financement pour 2023-2024. Il reste à trouver des solutions pour consolider financièrement cette offre de service. Comme c'est un projet d'impact collectif, nous pouvons compter sur le soutien constant et l'expertise de partenaires engagés.

Approche territoriale

CA

- Table de concertation des aînés de LaSalle / Salon des aînés
- Table de développement social de LaSalle
- Radio LaSalle -CKVL
- Comité d'aide locative Jardins LaSalle

Comités

- Réseau éclaireur CIUSSS
- Sélection des prêts d'entraide du sud-ouest (PESO)
- Bienveillance et Revitalisation urbaine intégrée (TDS)
- Comité national de sensibilisation pour contrer la maltraitance envers les personnes âgées des communautés culturelles ou d'expression anglaise
- Allions-nous
- Budget participatif
- Usagers et arrondissement LaSalle

Tables

- Table d'action et de concertation en sécurité urbaine de LaSalle
- Table régionale de liaison sur la maltraitance

Impacts collectifs

- Carrefour alimentaire LaSalle
- Ligne info-fournisseurs (comité de suivi, pilotage etc)




Adhésion membre

- AQCCA
- Comaco
- PRASAB
- Intergénérations Québec
- Groupe des Aidants du Sud-Ouest
- Moisson Montréal
- Centre d'action bénévole de Montréal

Participation

- Fête de quartier Bronx
- Lancement exposition Cartographies Croisées de PRISME
- Planification stratégique Tea pot de Lachine
- Grand échange Moisson Montréal
- Étudiants en pharmacologie UDM
- 5 à 7 départ direction du Nutri-Centre
- Rencontres avec les candidats aux élections
- Présentation du PARI (Plan action régional intégré CIUSSS)
- 20e anniversaire AQCCA
- Rencontre intergénérationnelle avec les Premières Nations
- Rendez-vous des membres de la TDS



"La raison d'être d'une organisation est de permettre à des gens ordinaires de faire des choses extraordinaires"

Peter Drucker

Témoignages



Vous tous qui êtes présents au Centre et sans qui l'atmosphère ne serait pas aussi conviviale. Votre belle énergie en fait un endroit chaleureux et invitant. Grâce à vous, on se sent, bienvenus, comme en famille. Merci du fond du coeur.

Merci, ma vie est tellement plus joyeuse, plus riche, plus belle parce que vous êtes là. J'admire votre dévouement, votre compétence et votre bienveillance.

Merci du fond du coeur pour votre implication! Réalisez-vous vraiment, totalement, l'importance que vous avez dans la vie des aînés? Des liens d'amitié se créent, des talents se développent, vous êtes de l'oxygène au quotidien. Ici, les rires fusent de partout. La joie de vivre se sent partout plutôt que l'isolement et la tristesse.

Merci à tous les membres du personnel pour vos précieux services accomplis avec le sourire.

Vous, les employés et bénévoles du C.V.M.L., vous êtes l'étoile qui guide les images lasalloises et autres vers la paix, la joie, l'amitié et le bonheur. Continuons, il y a des étoiles en chacun de nous.

Merci à vous tous et toutes qui vous dévouez pour nous permettre ces belles rencontres. C'est une richesse inestimable qui nous est offerte grâce à vous.

Merci pour le Café des aînés avec ses muffins généreux, Merci pour votre générosité, Merci pour les prix raisonnables, Merci aux bénévoles qui, servent et livrent les repas, Merci aux bénévoles qui accompagnent les gens dans le besoin, Merci pour l'organisation bien rodée de ce Centre, Merci pour le Moulin Bus qui permet à certaines personnes de se rendre ici. Merci, surtout, d'être vous!



Merci

Partenaires financiers

Mission globale

- Programme de soutien aux organismes communautaires, Santé et services sociaux Québec PSOC
- CIUSSS centre-Sud de Montréal (Soutien communautaire en logement social)
- Centraide du Grand Montréal



Services de proximité

- Société Alzheimer
- L'Association canadienne en santé mentale
- Carrefour alimentaire LaSalle
- CIUSSS ODIM (PIED)

Projets

- Famille Québec
- Travail, emploi et solidarité sociale Québec
- LaSalle Montréal
- Député de Marguerite-Bourgeoy

-
- Action Aînés du Québec
 - Institut national de la Santé publique
 - Programme Nouveaux horizons pour aînés - Emploi et Développement Social Canada

-
- Moisson Montréal
 - IGA Beck
 - Caisse Desjardins - LaSalle
 - Dons personnels et d'entreprise